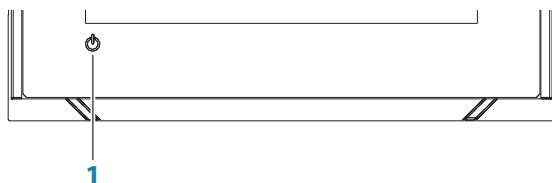


Betjening fremside



Nr.	Funksjon	Beskrivelse
1	Av/på-knappen	Hold inne for å slå enheten PÅ/AV. Trykk én gang for å vise dialogboksen Systemkontroll.

System-kontroll beskrivelse

Gir hurtig tilgang til innstillinger, belysning osv.

Aktiver dialogen ved å:

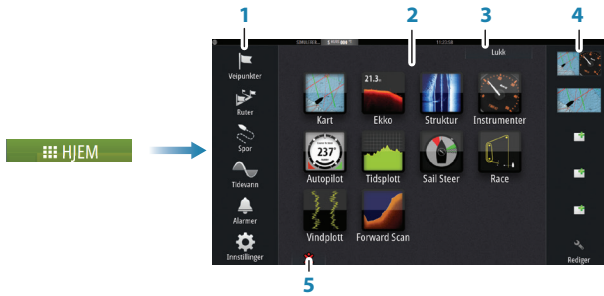
- Trykke på **av/på-knappen**.
- Dra fingeren fra toppen av berøringsskjermen.



→ **Merk:** Hvilke ikoner som vises i dialogboksen, kan variere. Alternativet Juster splitt er for eksempel bare tilgjengelig hvis du viser et delt skjermvindu når du åpner dialogboksen **Systemkontroll**.

Hjem-skjermvindu

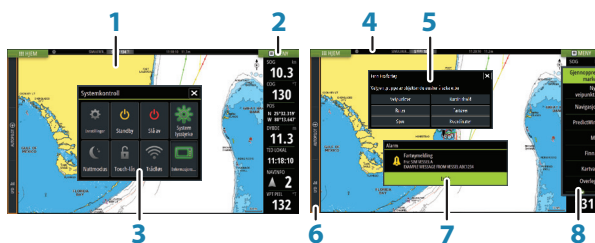
Du åpner Hjem-skjermvinduet fra hvilken som helst operasjon ved å velge Hjem-knappen øverst til venstre i et vindu.



Nr.	Element	Beskrivelse
1	Verktøy	Velg en knapp for å åpne dialogbokser som brukes til å utføre en oppgave, eller for å bla gjennom lagret informasjon.
2	Applikasjoner	Velg en knapp for å vise applikasjonen som et vindu på hele skjermen. Hold inne en knapp for å vise forhåndsconfigurerte alternativer for delt skjermvindu for applikasjonen.
3	Lukk-knappen	Velg denne for å lukke Hjem-skjermvinduet og gå tilbake til det forrige aktive skjermvinduet.
4	Favoritter	Velg en knapp for å vise vindukombinasjonen. Hold inne en favorittknapp for å gå inn i redigeringsmodus for Favoritter-vinduet.
5	Knappen Mann over bord (MOB)	Velg denne for å lagre et veipunkt for mann over bord (MOB) på fartøyets nåværende posisjon.

Applikasjonsskjermvinduer

Hver applikasjon som er koblet til systemet, vises i vinduer. Alle applikasjonsskjermvinduer åpnes fra Hjem-skjermvinduet.

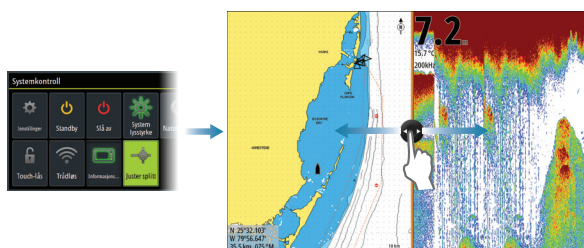


Nr.	Element
1	Applikasjonvindu
2	Instrumentfelt
3	Dialogboksen Systemkontroll
4	Statuslinje
5	Dialogboks
6	Kontrollfelt
7	Alarm-melding
8	Meny

Justere størrelsen på vinduer

Du kan endre vindustørrelsen for et aktivt delt skjermvindu:

1. Aktiver dialogboksen **Systemkontroll**
2. Velg alternativet Juster splitt i dialogboksen
3. Juster vindustørrelsen ved å dra i justeringsikonet
4. Bekreft endringene ved å trykke kort på et av vinduene eller velge alternativet Lagre på meny



Kart

- Zoom i kartet ved å dra fingrene sammen eller fra hverandre på berøringsskjermen, eller ved å bruke zoom knappene (+ eller -) (A).
- Flytt kartet i hvilken som helst retning ved å dra med fingrene på berøringsskjermen.
- Vis informasjon om kartobjekter ved å velge objektet.



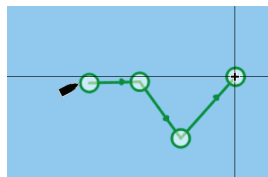
Veipunkter

Lagre et veipunkt på en valgt plassering ved å plassere markøren i vinduet og deretter velge alternativet Nytt veipunkt på menyen.

Ruter

Lage en rute:

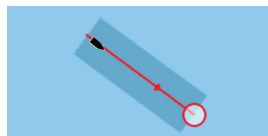
1. Aktiver markøren i kartvinduet
2. Velg Ny og deretter Ny rute i menyen
3. Berør kartet for å velge posisjon til det første rutepunktet
4. Fortsett med å berøre kartet for å sette ut flere veipunkter i ruten
5. Lagre ruten ved å velge lagre i menyen



Navigere

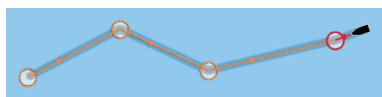
Naviger til markør posisjon:

1. Plasser markøren på det valgte bestemmelsesstedet i vinduet
2. Velg Gå til markør i menyen



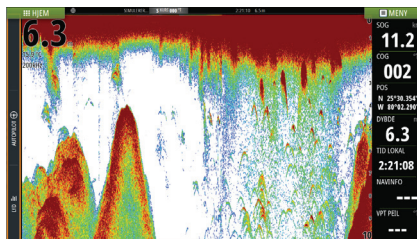
Naviger i en forhåndsdefinert rute ved å:

- Trykke på ruten for å aktivere den, og velg start i menyen.
- Velge rute fra Rute meny, og velg start.



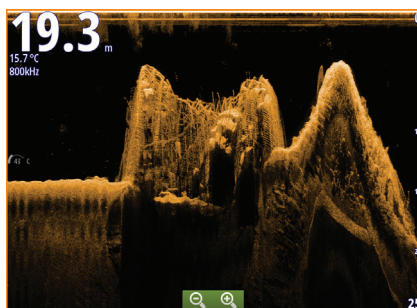
Ekkolodd

- Zoom i bildet ved å bruke zoom knappene (+ eller -).
- Se ekkoloddhistorie ved å flytte bildet med å dra fingeren på skjermen.
- Juster styrke og farge ved å benytte skyve-knappen fra menyen.
- Velg Auto styrke på/av i menyen, eller ved å holde inne roteringsknappen.

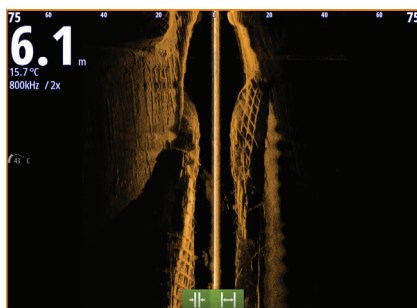


StructureScan

- Velg Nedskanning eller Sideskanning bilde fra menyen.
- Zoom i et StructureScan bilde ved å benytte zoomknappene (+ eller -) nederst på skjermen.
- Du kan panorere bildehistorikken ved å dra opp/ned (SideScan) eller venstre/høyre (DownScan).
- Slik justerer du kontrastinnstillingen:
 1. Velg kontrastikonet eller aktiver kontrastalternativet på menyen for å vise fargejusteringslinjen
 2. Dra raden opp eller ned for å få ønsket kontrastinnstilling, eller velg Auto-kontrast
- Velg mellom tilgjengelige StructureScan frekvenser fra menyen.



DownScan

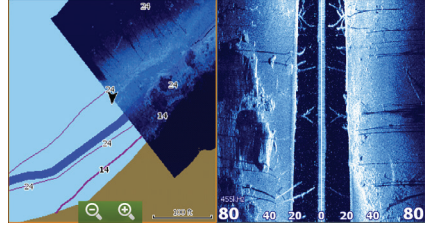


SideScan

455 kHz	Gir en ideel rekkevidde og bilde kvalitet i de fleste situasjoner
800 kHz	Gir bedre skilleevne og mer detaljer på grunt vann

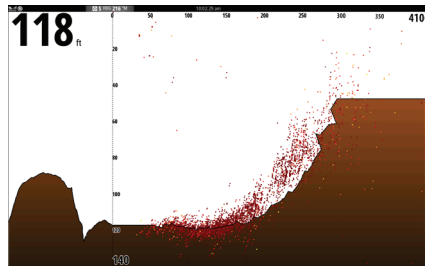
StructureMap

- Aktiver strukturoverlegget fra Kartmenyen.
- Juster StructureMap innstillinger fra Strukturvalg menyen.



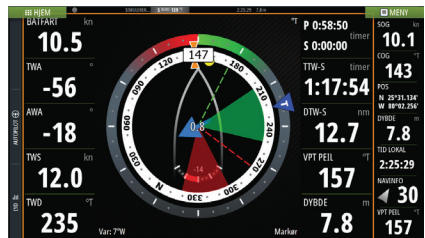
ForwardScan

- Juster dybde, avstand og støydemping fra menyen.
- Start opptak av ForwardScan logging fra meny.
- Du kan bruke den forlengede kompasskurslinjen til å overvåke ForwardScan i kartvinduet. Fargene for den forlengede kompasskurslinjen er basert på verdiene for ForwardScan-alarm.



SailSteer-vindu

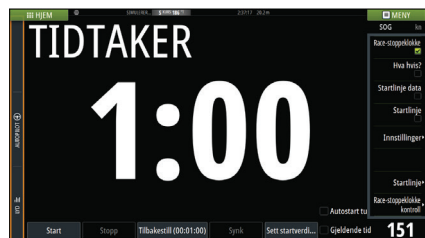
SailSteer-vinduet gir en oversikt over viktige seiledata. Alle data vises relativt til yachtens baug. Hvor mange datafelt som er inkludert i vinduet, avhenger av den tilgjengelige vindustørrelsen.



Race-vindu

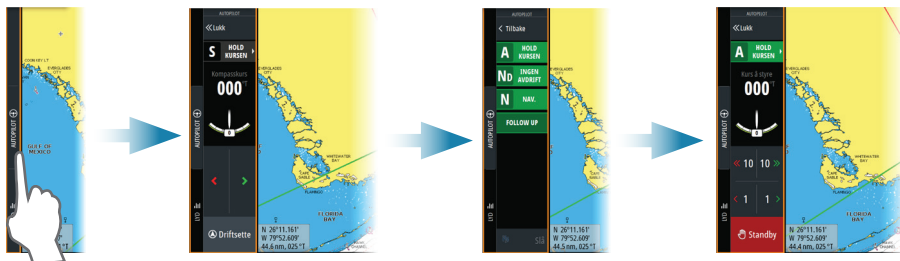
Bruk Race-vinduet til å:

- Vise og kontrollere Race-stoppeklokken.
- Opprette og kontrollere løpsstartlinjen.
- Vise data om løpsstartlinjen.
- Vise løpsstartlinjen i et kartdiagram i Race-vinduet.
- Vise taktisk informasjon for gjeldende etappe eller neste etappe.



Autopilot

Du aktiverer autopiloten fra hvilket som helst vindu ved å velge autopilotvinduet på kontrollfeltet og deretter velge en modus i Autopilotkontroller.



S	Standby	Autopiloten er passiv; benyttes ved manuell styring av båten.
FU	Follow-up	Styr båten manuelt ved å benytte betjeningshjulet på autopilotens betjeningspanel for å kontrollere ror-vinkel.
NFU	Non-Follow-up	Manuell styring. Roret's bevegelse blir kontrollert fra Babord og Styrbord knappene i Autopilot betjeningen, eller fra en annen NFU betjening.
A	Auto	Automatisk styring; opprettholder satt kompasskurs
N_D	NoDrift (Ingen avdrift)	Automatisk styring; holder båten på en rett kurslinje ved å kompensere for avdrift.
N	Navigasjon	Automatisk styring; navigerer båten mot et spesifikt veipunkt eller gjennom en rute ved hjelp av GPS data.
W	Vind *	Automatisk styring; opprettholder satt vindvinkel.
W_N	Vind navigering *	Automatisk styring; navigerer båten mot et spesifikt veipunkt eller gjennom en rute ved hjelp av både vind og GPS data.

* Kun tilgjengelig dersom båttype er satt til SAIL (Seil).

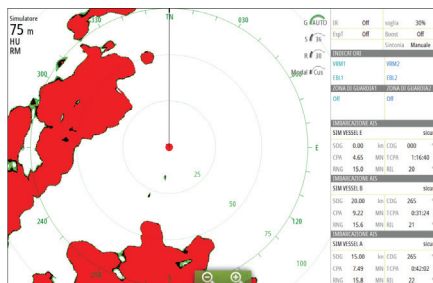
Bytte fra automatisk modus til manuell styring

Du setter autopiloten i STBY-modus fra hvilken som helst automatisk betjeningsmodus ved hjelp av hurtigmenyen for autopilot eller selve Standby-knappen.

Radar

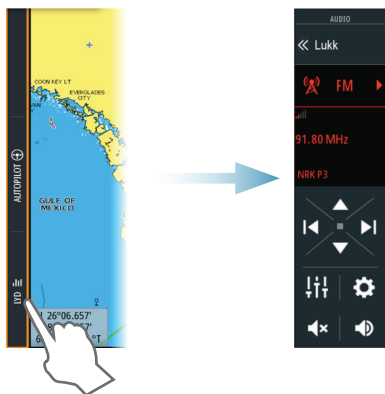
Ikke tilgjengelig på 5 tommeres skjermer.

- Slå radar sending på/av fra menyen.
- Juster radar avstand ved å velge zoom knappene (+ eller -) på radarskjermer.



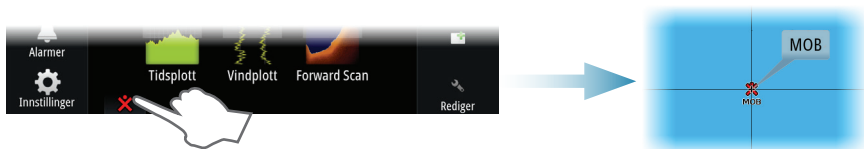
Lyd

Du aktiverer lydpanelet ved å aktivere lydvinduet på kontrollfeltet.



Posisjonere et MOB merke

Lagre et Mann-Over-Bord (MOB) merke på båtens posisjon ved å velge MOB knappen på HJEM siden.



Vise håndboken på skjermen

Velg en PDF fil i Filer-vinduet og deretter alternativet for visning av fil i dialogboksen. Håndbøker kan lastes ned fra www.bandg.com

For mer detaljer, se Vulcan Series Brukerhåndbok.

