

Panoptix™ PS51-TH FrontVü/LiveVü gjennomgående svinger



Installeringsinstruksjoner

Viktig sikkerhetsinformasjon

⚠ ADVARSEL

Se veiledningen *Viktig sikkerhets- og produktinformasjon* i produktesken til kartplotteren for å lese advarsler angående produktet og annen viktig informasjon.

Enheten må installeres med minst én av de medfølgende boltene som forhindrer rotering. Hvis du ikke gjør dette, kan det føre til at enheten roterer mens båten er i bevegelse, og dette kan påføre fartøyet skade.

Du er ansvarlig for sikker og forsvarlig betjening av fartøyet. Et ekkolodd er et verktøy som gir deg en bedre forståelse av vannet under båten. Ekkoloddet unntar deg ikke ansvaret for å holde øye med vannet rundt båten når du navigerer.

⚠ FORSIKTIG

Hvis du ikke installerer og vedlikeholder dette utstyret i samsvar med disse instruksjonene, kan det medføre skade.

Bruk alltid vernebriller, hørselsvern og støvmaske når du borer, skjærer eller sliper.

LES DETTE

Du må alltid undersøke hva som er på den motsatte siden av overflaten, før du begynner å bore eller skjære.

Dette utstyret bør installeres av en kvalifisert installatør av båtutstyr.

Du må følge disse instruksjonene når du installerer Garmin® enheten for å oppnå best mulig ytelse og unngå skade på båten.

Les alle installeringsinstruksjonene før du går videre med installeringen. Hvis du har problemer med monteringen, kan du gå til support.garmin.com for å få mer informasjon.

Registrere enheten

Gjør det enklere for oss å hjelpe deg. Registrer deg på Internett i dag. Oppbevar den originale kvitteringen, eller en kopi av den, på et trygt sted.

- 1 Gå til my.garmin.com.
- 2 Logg på Garmin kontoen din.

Kontakte Garmin Support

- Gå til support.garmin.com for å få hjelp og informasjon, f.eks. produktveiledninger, svar på vanlige spørsmål, videoer og kundestøtte.
- I USA: Ring 913-397-8200 eller 1-800-800-1020.
- I Storbritannia: Ring 0808 238 0000.
- I Europa: Ring +44 (0) 870 850 1241.

Laste inn den nye programvaren på et minnekort

Du må kopiere oppdateringen av programvaren til et minnekort ved hjelp av en datamaskin som kjører Windows® programvaren.

MERK: Du kan kontakte Garmin kundestøtte for å bestille et forhåndslest kort til oppdatering av programvaren hvis du ikke har en datamaskin med Windows programvaren.

- 1 Sett inn et minnekort i kortsporet på datamaskinen.
- 2 Gå til www.garmin.com/support/software/marine.html.
- 3 Velg riktig oppdateringspakke for programvare som hører til kartplotteren som skal oppdateres.

MERK: Oppdateringspakken for programvare inkluderer oppdateringer for alle enheter som er koblet til kartplotteren. Du kan velge Se alle enhetene i denne pakken for å bekrefte enhetene som er inkludert i nedlastingen.

- 4 Velg **Last ned**.
- 5 Les og godta vilkårene.
- 6 Velg **Last ned**.
- 7 Velg en plassering og deretter **Lagre**.
- 8 Dobbeltklikk på den nedlastede filen.
- 9 Velg **Neste**.
- 10 Velg stasjonen knyttet til minnekortet, og velg **Neste > Fullfør**.

Det opprettes en Garmin mappe med programvareoppdateringen på minnekortet. Det kan ta flere minutter å laste inn programvareoppdateringen på minnekortet.

Oppdatere programvaren på enheten

Før du kan oppdatere programvaren må du skaffe deg et minnekort med programvareoppdatering eller laste inn den nyeste programvaren på et minnekort.

- 1 Slå på kartplotteren.
- 2 Når startskjermen vises, setter du inn minnekortet i kortsporet.
MERK: Enheten må være startet opp helt før du setter inn minnekortet. Ellers vises ikke instruksjonene for programvareoppdateringen.
- 3 Følg instruksjonene på skjermen.
- 4 Vent flere minutter mens oppdatering av programvaren fullføres.
- 5 La minnekortet ligge i sporet, og start kartplotteren manuelt når du blir bedt om det.
- 6 Ta ut minnekortet.
MERK: Hvis du fjerner minnekortet før enheten starter på nytt, blir ikke programvareoppdateringen fullført.

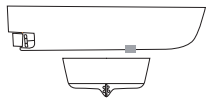
Svingerinstillinger og -betjening

Hvis du vil ha informasjon om svingerinstillinger og -betjening, kan du se i brukerhåndboken for kartplotteren.

Hensyn ved montering

- Det finnes ingen kledningskloss tilgjengelig for salg til båter med bunnreisvinkel på mer enn 5°, så en slik kledningskloss må lages.
- På en båt med en bunnreisvinkel på 12° kan svingeren med kledningskloss festes til skrog som er opptil 29 mm (1,15 tommer) tykke.

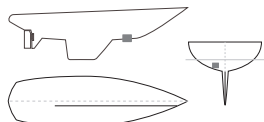
- På en båt med en bunnreisivinkel på 20° kan svingeren med kledningskloss festes til skrog som er opptil 19 mm ($\frac{3}{4}$ tomme) tykke.
- Svingeren bør monteres nær midtlinjen på deplasementskrog.



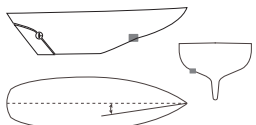
- På fartøy med planende skrog bør svingeren monteres bak på båten, på eller nær midtlinjen, innenfor det første settet med bordganger.
- På deplasementskrog og fartøy med planende skrog bør svingeren monteres på styrbord side av skroget der propellbladene går nedover.
- På fartøy med trinnvis kjøll bør svingeren monteres rett foran det første trinnet.



- På fartøy med finnekjøll bør svingeren monteres mer enn 300 mm (12 tommer) og mindre enn 600 mm (24 tommer) foran kjølen, og på eller nær midtlinjen.



- På fartøy med hel kjøll bør svingeren monteres midt på fartøyet, unna kjølen, ved den laveste bunnreisivinkelen.



- På fartøy med enkelt-drev må ikke svingeren monteres slik at den kommer i veien for propellen.
- På båter med dobbelt-drev bør svingeren monteres mellom drevene hvis det er mulig.
- Svingeren må monteres på et flatt underlag med en bunnreisivinkel på mindre enn 6°.
- Svingeren skal monteres godt foran propellene og akslingene.
- Svingeren bør monteres på et sted der den er loddrett når båten er i fart. Hvis svingeren heller forover, kan det se ut som om havbunnen skrånner oppover. Hvis svingeren heller bakover, kan det oppstå overflateforstyrrelser.
- Svingeren bør monteres mer enn 600 mm (24 tommer) unna andre svingere.
- Svingeren bør monteres på et sted der den ikke blokkeres av kjølen eller propellakslingene.
- Svingeren må monteres på et sted der den kontinuerlig er senket ned i vann.
- Svingeren bør monteres et sted som gjør den lett tilgjengelig fra innsiden av fartøyet.
- Svingeren bør ikke monteres bak bordganger, avstivere, rørdeler, vanninntak eller -utløp eller noe som kan danne luftbobler eller skape bevegelser i vannet.
- Svingeren bør ikke monteres på et sted der den kan komme i veien når du starter, haler om bord eller oppbevarer ting.
- Svingeren kan forårsake skader som kan redusere båtenes ytelse og ødelegge propellen.
- Svingeren må være i rolig vann for å yte optimalt.

- Hvis du har spørsmål om hvor du bør plassere den skrogmonterte svingeren, kan du rådføre deg med produsenten av fartøyet eller andre eiere av lignende fartøy.

Nødvendige verktøy

- Bor og borbiter på 3 mm ($\frac{1}{8}$ tomme)
- Hullsag på 51 mm (2 tommer) (glassfiberskrog)
- Hullsag på 57 mm ($2\frac{1}{4}$ tomme) (metallskrog)
- Hullsag på 60 mm ($2\frac{3}{8}$ tomme) (glassfiberskrog med kjerne)
- Sandpapir
- Båndsag (kledningskloss)
- Maritim tetningsmasse
- Rørtang (metallskrog)
- Kabelstrips
- Metallfil (metallskrog)
- Glassfiberklut og -harpiks (tetningsalternativ for glassfiberskrog med kjerne)
- Sylinder på 51 mm (2 tomme), voks, tape og støpeharpiks (tetningsalternativ for glassfiberskrog med kjerne)

Skjærevinkel for kledningsklossen

En kledningskloss brukes til å plassere svingeren parallelt med vannlinjen slik at ekkoloddet blir så nøyaktig som mulig. Du må måle bunnreisivinkelen til båtskroget for å finne ut om det er nødvendig med en kledningskloss for å montere svingeren. Hvis bunnreisivinkelen ved monteringsstedet overskrider 5°, bør du bruke en kledningskloss til å montere svingeren.

Bunnreisivinkel

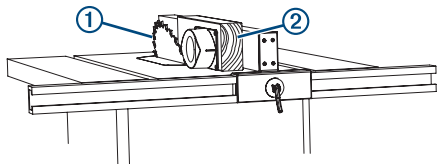
Bunnreis er vinkelen mellom en vannrett linje og et båtskrog ved et enkelt punkt. Du kan måle bunnreisivinkelen med en smarttelefonapp, en vinkelfinner, en vinkelmåler eller et digitalt vater. Du kan også spørre båtprodusenten om bunnreisivinkelen til et spesifikt punkt på båtskroget.

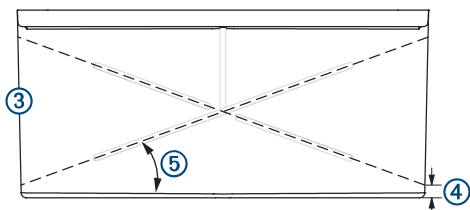
MERK: En båt kan ha flere bunnreisivinkler avhengig av formen på skroget. Mål bunnreisivinkelen bare der du planlegger å installere svingeren.

Skjære til kledningsklossen

⚠ FORSIKTIG

Bruk alltid vernebriller, hørselsvern og støvmaske når du borer, skjærer eller sliper.

- 1 Fest kledningsklossen til en trebit ved hjelp av treskruer. Treet blir en skjærefører for kledningsklossen.
 - 2 Mål skrogets bunnreisivinkel ved monteringsstedet.
 - 3 Vipp båndsagbordet ①, slik at det er justert etter bunnreisivinkelen, og sikre skjæregjerdet.
- 
- 4 Plasser kledningsklossen på bordet, slik at skjæreføreren hviler mot gjerdet ② og vinkelen er justert etter vinkelen til monteringsstedet.
 - 5 Juster skjæregjerdet for å sikre at kledningsklossen ③ har en tykkelse ④ på minimum 2 mm ($\frac{1}{16}$ tomme).



MERK: Maksimal skjærevinkel ⑤ for kledningsklossen er 20°.

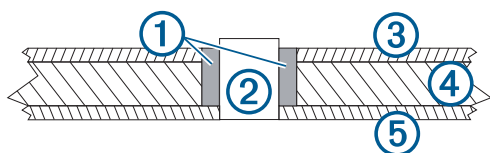
- 6 Skjær kledningsklossen.
- 7 Bruk en rasp eller et elektroverktøy til å forme kledningsklossen etter skroget.
- 8 Bruk den gjenværende delen av kledningsklossen som støttekloss inni skroget.

Installeringsinstruksjoner for båter med glassfiberskrog med kjerne

Klargjøre et glassfiberskrog med kjerne

LES DETTE

Hvis kjernen i et glassfiberskrog med kjerne ikke tettes på riktig måte, kan det sive vann inn i kjernen, noe som kan medføre store skader på båten.



①	Glassfiber- eller støpeharpiks (ikke inkludert)
②	Sylinderformet avstandsstykk (inkludert hylse)
③	Indre glassfiberlag
④	Kjerne
⑤	Ytre glassfiberlag

- 1 Bor hullet gjennom skroget.
- 2 Tett kjernen på innsiden av skroget ved hjelp av enten glassfiberharpiks (*Tetting av kjernen med glassfiber, side 3*) eller støpeharpiks (*Tetting av kjernen med støpeharpiks, side 3*).

Tetting av kjernen med glassfiber

- 1 Påfør et lag glassfiberharpiks på glassfiberduk, og plasser den inni hullet fra innsiden av båten for å tette kjernen.
- 2 Legg på flere lag med glassfiberduk og harpiks til hullet har riktig diameter på 50 mm (2 tommer).
- 3 Når glassfiberen er herdet, pusser og rengjør du innsiden av og rundt hullet.
Glassfiberskroget er nå klargjort og du kan fullføre installeringen av svingeren.

Tetting av kjernen med støpeharpiks

For at du skal kunne tette kjernen ordentlig med støpeharpiks, må du lage en sylinder med en diameter på 50 mm (2 tommer) som brukes som avstandsskive mens harpiksen herdes.

- 1 Påfør voks på en sylinder på 50 mm (2 tomme).
- 2 Sett sylinderen i hullet gjennom det ytre laget, og tape den på plass fra utsiden av båten.
- 3 Fyll mellomrommet mellom sylinderen og kjernen med støpeharpiks.
- 4 Når harpiksen er herdet, fjerner du sylinderen og pusser og rengjør innsiden av og rundt hullet.

Glassfiberskroget er nå klargjort og du kan fullføre installeringen av svingeren.

Bore hull i et glassfiberskrog med kjerne

- 1 Bor et hull på 3 mm ($\frac{1}{8}$ tommer) helt gjennom skroget fra innsiden av båten.
- 2 Undersøke styrehullet på utsiden av båten, og velg et alternativ:
 - Hvis styrehullet ikke er i riktig posisjon, tetter du hullet med epoksyharpiks og gjentar trinn 1.
 - Hvis du ikke bruker en kledningskloss, bruker du en hullsag på 51 mm (2 tommer) til å bore et hull fra utsiden av båten, men bare gjennom det ytre glassfiberlaget. Hullsagen må holdes vinkelrett med skroget. Ikke bor helt gjennom skroget.
 - Hvis du bruker en kledningskloss, må du bruke en hullsag på 51 mm (2 tommer) til å bore et hull fra utsiden av båten, men bare gjennom det ytre glassfiberlaget. Hullsagen må holdes vinkelrett med vannoverflaten. Ikke bor helt gjennom skroget.
- 3 Fra innsiden av båten finner du posisjonen til styrehullet og bruker en hullsag til å bore et hull 9 til 12 mm ($\frac{3}{8}$ til $\frac{1}{2}$ tommer) større enn hullet du boret på utsiden av båten i trinn 2.

Bor bare gjennom det indre glassfiberlaget og mesteparten av kjernen, uten å bore gjennom det ytre laget.

MERK: Når du borer i det indre glassfiberlaget og kjernen, må du passe på ikke å bore i det ytre glassfiberlaget – ellers vil du ikke kunne tette skroget skikkelig.

- 4 Fjern det indre glassfiberlaget og kjernen du boret i trinn 3. Du skal nå kunne se innsiden av det ytre glassfiberlaget.
- 5 Puss innsiden av hullet og de nærmeste områdene rundt både det indre og ytre glassfiberlaget.
- 6 Rengjør området med et mildt rengjøringsmiddel eller mildt løsemiddel, for eksempel isopropylalkohol, for å fjerne støv og smuss.

Påføre maritim tetningsmasse på en skrogmontering

Du må påføre maritim tetningsmasse på vannbanen for å sikre en fast, vann tett forsegling mellom kledningsklossen, skrogmonteringen og skroget.

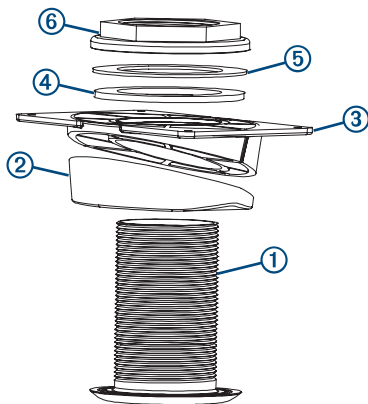
- 1 Påfør et 2 mm ($\frac{1}{16}$ tomme) tykt lag med maritim tetningsmasse på den flensen i kabinetet som vil berøre skroget eller kledningen, og opp sideveggen i kabinetet.
MERK: Tetningsmassen må påføres 6 mm ($\frac{1}{4}$ tomme) over toppen av skroget for å tette skroget og sikre skrogmutteren.
- 2 Fyll hullene i kledningen og støtteklossen.

Feste en skrogmontering med en kledningskloss

Vi anbefaler at disse instruksjonene utføres av to montører – én person arbeider på utsiden av båten, og en annen person arbeider på innsiden av båten.

MERK: Når du fester skrogmonteringen i et glassfiberskrog med kjerne, må du passe på at du ikke strammer mutterne for hardt slik at skroget blir skadet.

- 1 Vri skrogmonteringen ① gjennom kledningsklossen ② og monteringshullet fra utsiden av skroget for å klemme ut overflødig tetningsmiddel.



- 2 Juster den lange siden av kledningsklossen, slik at den er parallell med båtens midtlinje.
- 3 Skyv støtteklossen ③ bort til skrogmonteringen fra innsiden av skroget, og sett den godt på plass inntil det indre skroget. Pilene må peke mot baugen av båten.
- 4 Bruk en rørtang eller en skiftenøkkel til å feste støtteklossen til skrogmonteringen med gummiskiven ④, nylonskiven ⑤ og skrogmutteren ⑥ fra innsiden av skroget.
Ikke stram mutteren for mye.
- 5 Før tetningsmassen stivner, må du fjerne all overflødig tetningsmasse på kledningsklossen og utsiden av skroget for å sikre en jevn vannstrøm over svingeren.

Feste en skrogmontering uten en kledningskloss

Vi anbefaler at disse instruksjonene utføres av to montører – én person arbeider på utsiden av båten, og en annen person arbeider på innsiden av båten.

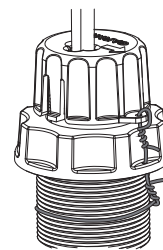
MERK: Når du fester en skrogmontering i et glassfiberskrog uten kjerne, må du passe på at du ikke strammer mutterne for hardt slik at skroget blir skadet.

- 1 Sett inn skrogmonteringen ved å vri den gjennom monteringshullet fra utsiden av skroget for å klemme ut overflødig tetningsmiddel.
- 2 Bruk en rørtang eller en skiftenøkkel til å feste skrogmutteren, nylonskiven og gummiskiven til skrogmonteringen fra innsiden av skroget.
Ikke stram mutteren for mye.
- 3 Før tetningsmassen stivner, må du fjerne all overflødig tetningsmasse på utsiden av skroget for å sikre en jevn vannstrøm over svingeren.

Feste svingeren i skrogmonteringen

Før du fester svingeren, må du inspisere O-ringene. Hvis de er slitt eller skadet, må de skiftes ut.

- 1 Påfør smøremiddel (inkludert) på O-ringene og den hule delen av kabinettet.
- 2 Sett svingeren inn i kabinettet, og juster pila på toppen av svingeren slik at den peker mot baugen.
- 3 Sørg for at pila peker mot baugen, og stram mutterhetten.
MERK: Ikke stram mutterhetten for mye.
- 4 Før den ene enden av sikkerhetsledningen gjennom mutteren og mutterhetten, og tvinn enden rundt seg selv.



- 5 Hold ledningen stram, og vikle den ledige enden av sikkerhetsledningen rundt kabinettet.
- 6 Før ledningen rett opp gjennom den andre siden av mutterhetten.
- 7 Før ledningen gjennom det samme hullet én gang til, og tvinn enden av ledningen rundt seg selv.
- 8 Klipp til sikkerhetsledningen om nødvendig.
- 9 Før svingerkabelen til kartplotteren.

MERK: Du må bruke riktige fester for å feste strøm- og nettverkskablene. Du forlenger levetiden til kablene ved å hindre at de beveger seg.

Installeringsinstruksjoner for båter med skrog uten kjerne / glassfiberskrog

Bore hull i et skrog uten kjerne

- 1 Velg et monteringssted (*Hensyn ved montering*, side 1).
- 2 Bor et styrehull på 3 mm ($1/8$ tomme) fra utsiden av skroget.
- 3 Hvis fartøyet har et glassfiberskrog, setter du maskeringstape over styrehullet og det omkringliggende området på utsiden av skroget slik at ikke glassfiberen skades.
- 4 Hvis du har tapet over styrehullet, bruker du en universalkniv til å skjære ut hullet i tapen.
- 5 Bruk en flat borbits på 51 mm (2 tomme), og hold boret loddrett mens du borer et hull fra utsiden ved posisjonen til hullet til stammen.
- 6 Slip og rens området rundt hullet.

Påføre maritim tetningsmasse på en skrogmontering

Du må påføre maritim tetningsmasse på vannbanen for å sikre en fast, vanntett forsegling mellom kledningsklossen, skrogmonteringen og skroget.

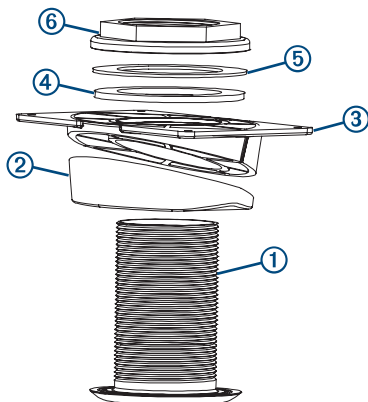
- 1 Påfør et 2 mm ($1/16$ tomme) tykt lag med maritim tetningsmasse på den flensen i kabinettet som vil berøre skroget eller kledningen, og opp sideveggen i kabinettet.
MERK: Tetningsmassen må påføres 6 mm ($1/4$ tomme) over toppen av skroget for å tette skroget og sikre skrogmutteren.
- 2 Fyll hullene i kledningen og støtteklossen.

Feste en skrogmontering med en kledningskloss

Vi anbefaler at disse instruksjonene utføres av to montører – én person arbeider på utsiden av båten, og en annen person arbeider på innsiden av båten.

MERK: Når du fester skrogmonteringen i et glassfiberskrog med kjerne, må du passe på at du ikke strammer mutterne for hardt slik at skroget blir skadet.

- 1 Vri skrogmonteringen ① gjennom kledningsklossen ② og monteringshullet fra utsiden av skroget for å klemme ut overflødig tetningsmiddel.



- 2 Juster den lange siden av kledningsklossen, slik at den er parallell med båtenes midtlinje.
- 3 Skyv støtteklossen ③ bort til skrogmonteringen fra innsiden av skroget, og sett den godt på plass inntil det indre skroget. Pilene må peke mot baugen av båten.
- 4 Bruk en rørtang eller en skiftenøkkel til å feste støtteklossen til skrogmonteringen med gummiskiven ④, nylonskiven ⑤ og skrogmutteren ⑥ fra innsiden av skroget. Ikke stram mutteren for mye.
- 5 Før tetningsmassen stivner, må du fjerne all overflødig tetningsmasse på kledningsklossen og utsiden av skroget for å sikre en jevn vannstrøm over svingeren.

Feste en skrogmontering uten en kledningskloss

Vi anbefaler at disse instruksjonene utføres av to montører – én person arbeider på utsiden av båten, og en annen person arbeider på innsiden av båten.

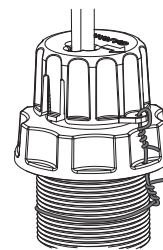
MERK: Når du fester en skrogmontering i et glassfiberskrog uten kjerne, må du passe på at du ikke strammer mutterne for hardt slik at skroget blir skadet.

- 1 Sett inn skrogmonteringen ved å vri den gjennom monteringshullet fra utsiden av skroget for å klemme ut overflødig tetningsmiddel.
- 2 Bruk en rørtang eller en skiftenøkkel til å feste skrogmutteren, nylonskiven og gummiskiven til skrogmonteringen fra innsiden av skroget. Ikke stram mutteren for mye.
- 3 Før tetningsmassen stivner, må du fjerne all overflødig tetningsmasse på utsiden av skroget for å sikre en jevn vannstrøm over svingeren.

Feste svingeren i skrogmonteringen

Før du fester svingeren, må du inspisere O-ringene. Hvis de er slitt eller skadet, må de skiftes ut.

- 1 Påfør smøremiddel (inkludert) på O-ringene og den hule delen av kabinettet.
- 2 Sett svingeren inn i kabinettet, og juster pila på toppen av svingeren slik at den peker mot baugen.
- 3 Sørg for at pila peker mot baugen, og stram mutterhetten. **MERK:** Ikke stram mutterhetten for mye.
- 4 Før den ene enden av sikkerhetsledningen gjennom mutteren og mutterhetten, og tvinn enden rundt seg selv.



- 5 Hold ledningen stram, og vikle den ledige enden av sikkerhetsledningen rundt kabinettet.
- 6 Før ledningen rett opp gjennom den andre siden av mutterhetten.
- 7 Før ledningen gjennom det samme hullet én gang til, og tvinn enden av ledningen rundt seg selv.
- 8 Klipp til sikkerhetsledningen om nødvendig.
- 9 Før svingerkabelen til kartplotteren.

MERK: Du må bruke riktige fester for å feste strøm- og nettverkskablene. Du forlenger levetiden til kablene ved å hindre at de beveger seg.

Installeringsinstruksjoner for båter med metallskrog

Bore hull i et metallskrog

- 1 Velg et monteringssted (*Hensyn ved montering*, side 1).
- 2 Bor et styrehull på 3 mm ($1/8$ tomme) gjennom skroget fra utsiden av skroget. Hullet må være vinkelrett med vannflaten.
- 3 Bruk en hullsag på 57 mm ($2\frac{1}{4}$ tomme) til å bore hullet til stammen fra utsiden av skroget.
- 4 Slip og rens området rundt hullene.

Påføre maritim tetningsmasse på en skrogmontering i et metallskrog

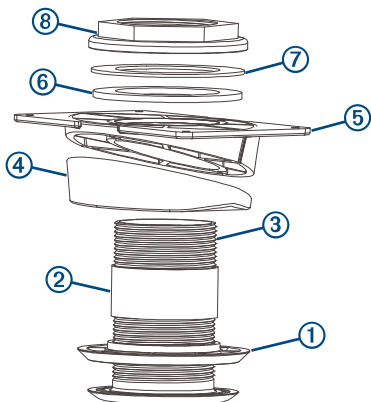
Du må påføre maritim tetningsmasse på vannbanen for å sikre en fast, vanntett forsegling mellom kledningsklossen, skrogmonteringen og skroget.

- 1 Påfør et 2 mm ($1/16$ tomme) tykt lag med maritim tetningsmasse på den flensen i kabinettet som vil berøre skroget eller kledningen, og opp sideveggen i kabinettet. **MERK:** Tetningsmassen må påføres 6 mm ($1/4$ tomme) over toppen av skroget for å tette skroget og sikre skrogmutteren.
- 2 Velg et alternativ:
 - Hvis du ikke bruker en kledningskloss, skyver du isolasjonshylsen bort til kabinettet og påfører tetningsmasse på de overflatene av hylsen som vil berøre skroget. Fyll hullene i og rundt hylsen.
 - Hvis du bruker en kledningskloss, skyver du isolasjonshylsen over den vannfaste sideveggen i kabinettet så langt ned som mulig, og påfører et 2 mm ($1/16$ tomme) tykt lag av maritim tetningsmasse på utsiden av hylsen. Fyll hullene i kledningen og støtteklossen.

Feste skrogmonteringen på et metallskrog med en kledningskloss

Vi anbefaler at disse instruksjonene utføres av to montører – én person arbeider på utsiden av båten, og en annen person arbeider på innsiden av båten.

- 1 Fest en låseskive ① og hylse ② til skrogmonteringen ③.



- 2 Vri skrogmonteringen gjennom kledningsklossen ④ og monteringshullet fra utsiden av skroget for å klemme ut overflødig tetningsmiddel.
- 3 Juster den lange siden av kledningsklossen, slik at den er parallell med båtenes midtlinje.
- 4 Skyv støtteklossen ⑤ bort til skrogmonteringen fra innsiden av skroget, og sett den godt på plass inntil det indre skroget. Pilene må peke mot baugen av båten.
- 5 Bruk en rørtang eller en skiftenøkkel til å feste støtteklossen til skrogmonteringen med gummiskiven ⑥, nylonskiven ⑦ og skrogmutteren ⑧ fra innsiden av skroget.
- 6 Før tetningsmassen stivner, må du fjerne all overflødig tetningsmasse på kledningsklossen og utsiden av skroget for å sikre en jevn vannstrøm over svingeren.

Feste skrogmonteringen på et metallskrog uten en kledningskloss

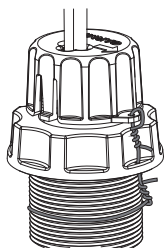
Vi anbefaler at disse instruksjonene utføres av to montører – én person arbeider på utsiden av båten, og en annen person arbeider på innsiden av båten.

- 1 Sett inn skrogmonteringen ved å vri den gjennom hylsen og monteringshullet fra utsiden av skroget for å klemme ut overflødig tetningsmiddel.
- 2 Bruk en rørtang eller en skiftenøkkel til å feste skrogmutteren, nylonskiven og gummiskiven til skrogmonteringen fra innsiden av skroget.
- 3 Før tetningsmassen stivner, må du fjerne all overflødig tetningsmasse på utsiden av skroget for å sikre en jevn vannstrøm over svingeren.

Feste svingeren i skrogmonteringen

Før du fester svingeren, må du inspisere O-ringene. Hvis de er slitt eller skadet, må de skiftes ut.

- 1 Påfør smøremiddel (inkludert) på O-ringene og den hule delen av kabinettet.
- 2 Sett svingeren inn i kabinettet, og juster pilen på toppen av svingeren slik at den peker mot baugen.
- 3 Sørg for at pilen peker mot baugen, og stram mutterhetten.
MERK: Ikke stram mutterhetten for mye.
- 4 Før den ene enden av sikkerhetsledningen gjennom mutteren og mutterhetten, og tvinn enden rundt seg selv.



- 5 Hold ledningen stram, og vikle den ledige enden av sikkerhetsledningen rundt kabinettet.
- 6 Før ledningen rett opp gjennom den andre siden av mutterhetten.
- 7 Før ledningen gjennom det samme hullet én gang til, og tvinn enden av ledningen rundt seg selv.
- 8 Klipp til sikkerhetsledningen om nødvendig.
- 9 Før svingerkabelen til kartplotteren.

MERK: Du må bruke riktige fester for å feste strøm- og nettverkskablene. Du forlenger levetiden til kablene ved å hindre at de beveger seg.

Vedlikehold

Teste installeringen

LES DETTE

Se etter lekkasjer på båten hvis den skal være i vannet over en lengre periode.

Ettersom det er nødvendig med vann for å formidle ekkoloddsignalet, må svingeren være i vann for å fungere slik den skal. Du kan ikke få en avlesning av dybde eller avstand dersom enheten ikke er i vann. Når du setter båten på vannet, må du kontrollere om det er lekkasjer rundt skruer som befinner seg under vannlinjen.

Bunnmaling mot tilgroing

Du bør male skroget med en vannbasert bunnmaling mot tilgroing hver sjetten måned for å forhindre korrosjon av metallskrog og minske veksten av organismer som kan påvirke fartøyets ytelse og varighet.

MERK: Du må ikke bruke keton-basert maling mot tilgroing på fartøyet. Keton angriper mange typer plast og kan skade eller ødelegge svingeren.

Rengjøre svingeren

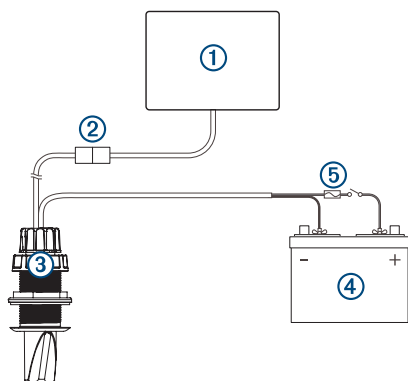
Det kan raskt hope seg opp vannorganismer og slam, dette kan redusere enhetens ytelse.

- 1 Fjern tilgroingen med en myk klut fuktet med mildt rengjøringsmiddel.
- 2 Hvis det har grodd godt igjen, bruker du en skrubb eller kittkniv til å fjerne vekstene.
- 3 Tørk av enheten.

Spesifikasjoner

Spesifikasjon	Mål
Mål (B x H)	40 x 192,5 mm (1,58 x 7,58 tommer)
Skrogtykkelse (med kledningskloss)	Bunnreisvinkel på 12 grader: 29 mm (1,15 tommer) Bunnreisvinkel på 20 grader: 19 mm (0,75 tomme)
Strømminntak	Fra 10 til 35 VDC
Frekvens	417 kHz
Driftstemperatur	Fra 0 til 50°C (fra 32 til 122°F)
Oppbevaringstemperatur	Fra -40 til 70°C (fra -40 til 158°F)
Sikring	4 A

Installeringsdiagram



Element	Beskrivelse
①	Kartplotter
②	RJ-45-kontakt
③	Svinger
④	Strømkilde
⑤	Sikring

© 2017 Garmin Ltd. eller tilhørende datterselskaper
Garmin® og Garmin-logoen er varemerker for Garmin Ltd. eller tilhørende datterselskaper som er registrert i USA og andre land. Panoptix™ er et varemerke for Garmin Ltd. eller tilhørende datterselskaper. Disse varemerkene kan ikke brukes uten uttrykkelig tillatelse fra Garmin.



support.garmin.com