

GARMIN®

STRIKER™ ISFISKE

Brukerveiledning

© 2020 Garmin Ltd. eller tilhørende datterselskaper

Med enerett. I henhold til opphavsretslovene må ingen deler av denne brukerveiledningen kopieres uten skriftlig samtykke fra Garmin. Garmin forbeholder seg retten til å endre eller forbedre produktene sine og gjøre endringer i innholdet i denne brukerveiledningen uten plikt til å varsle noen person eller organisasjon om slike endringer eller forbedringer. Gå til www.garmin.com for å finne gjeldende oppdateringer og tilleggsinformasjon vedrørende bruk av dette produktet.

Innholdsfortegnelse

Tilpasse STRIKER for isfiske.....	1
Justere lysstyrken på bakgrunnslyset.....	1
Legge til skopet på startskjermen.....	1
Optimere ekkoloddskjermen for isfiske.....	2
Velge svingertype.....	2
Slå på A-skopet.....	2
Konfigurere og bruke Splitt- zoomvisning.....	3
Manuell innstilling av forsterkning.....	3
Justere dybdeskalaen.....	4
Angi scroll-hastigheten til Ultrasroll®.....	4
Redusere interferens.....	4
Indeks.....	5

Tilpasse STRIKER for isfiske

Justere lysstyrken på bakgrunnslyset

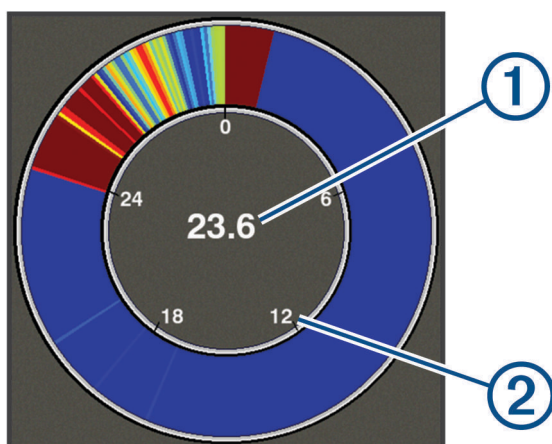
Fra et hvilket som helst skjermbilde trykker du på  gjentatte ganger for å bla gjennom lysstyrkenivåene for bakgrunnslyset.

Når du er på isen, anbefales et nivå på 100 %. Når du er i et leskur, anbefales et nivå på 40 % til 60 %.

TIPS: En lavere bakgrunnslysstyrke bidrar til å forlenge batteritiden.

Legge til skopet på startskjermen

Skopet viser ekkoloddinformasjon på en sirkelformet dybdeskala, slik at du får vite mer om hva som er under svingeren. Den er ordnet som en ring som starter øverst og går med klokken. Dybden vises på skalaen inne i ringen. Ekkoloddinformasjon blinker på ringen når det mottas ved dybden som er angitt. Skopfargene viser ulike styrker for retursignaler. Standardfargene følger en tradisjonell fargepalett for ekkolodd, der rød angir det sterkeste retursignalet, oransje angir et sterkt retursignal, gul angir et svakere retursignal, og lyseblå angir det svakeste retursignalet.




①	Dybde på gjeldende posisjon
②	Dybdeskala

- 1 Gå til startskjermen, og velg **Tilpass Hjem > Legg til > Flasher**.
- 2 Bruk piltastene for å velge en plassering.
- 3 Velg  > .

Redigere overleggstillene på skopsiden

Du kan legge til og endre overleggstillene på hver side.

- 1 På **Flasher**-siden velger du  > **Overleggstill** > **Skjul** for å vise overleggstillene.
- 2 Velg **Rediger layout > Vanntemperatur**.

TIPS: Feltet Vanntemperatur er alltid tomt ved isfiske. Om nødvendig kan du erstatte dette feltet med et annet felt når du isfiske.

- 3 Velg et annet elementet som skal vises.
- 4 Gjenta de to foregående trinnene for alle elementene du vil endre.

Optimere ekkoloddskjermen for isfiske

Velge svingertype

Hvis du kobler til en svinger som ikke fulgte med enheten, må du kanskje angi svingertypen for å være sikker på at ekkoloddet fungerer som det skal. Før du kobler til svingeren, bør du velge svingertype. Navnet på svingeren skal stå oppført på etiketten på svingerkabelen, i nærheten av kontakten.

Enheden er kompatibel med en rekke svingere, inkludert Garmin ClearVü™ svingere, som er tilgjengelige som tilleggsutstyr på garmin.com/transducers.

1 Velg **Innstillinger > Mitt fartøy > Svingertype**.

2 Velg et alternativ:

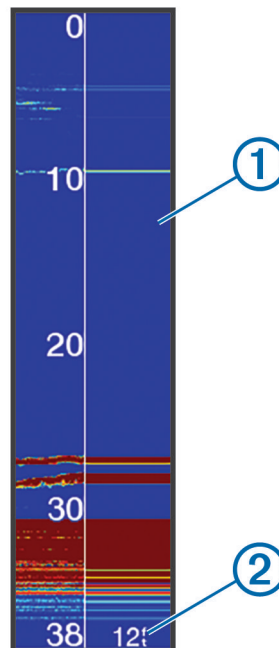
- Hvis du har en dobbeltstråle-IF-svinger for isfiske eller en 200/77 kHz dobbelstrålesvinger, velger du **Dobbelt stråle (200/77 kHz)**.
- Hvis du har en GT8HW-IF-isfiskesvinger eller en 200/50 kHz dobbelfrekvenssvinger, velger du **Dobbelfrekvens (200/50 kHz)**.
- Hvis du har en annen type svinger, velger du den fra listen.

Slå på A-skopet

A-skopet er et vertikalt skop langs høyre side av fullskjermvisningen av ekkoloddet. Denne funksjonen utvider de sist mottatte ekkolodddataene slik at de er mer oversiktelige. Den kan også være til hjelp for å oppdage fisk nær bunnen.

MERK: Denne funksjonen er ikke tilgjengelig for alle ekkoloddskjermer.

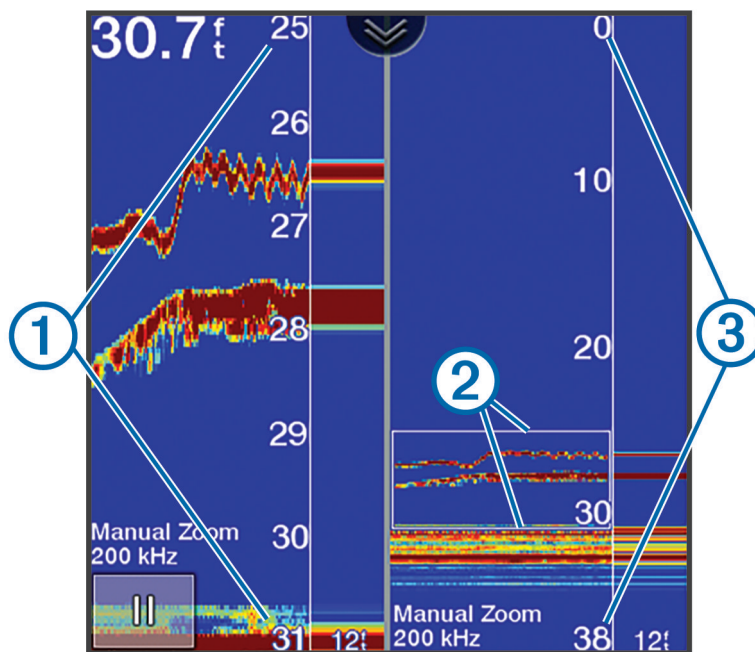
Gå til fullskjermssiden og velg **☰ > Ekkoloddoppsett > Utseende > A-skop**.



①	A-skop
②	Diameteren til ekkoloddkjeglen på gjeldende dybde

Konfigurere og bruke Splitt-zoomvisning

På siden Splitt-zoom kan du se en fullskjermvisning av en graf med ekkoloddavlesninger på høyre side av skjermen og en forstørret del av denne grafen på venstre side av skjermen.



①	Zoomet dybdeskala
②	Zoomvindu
③	Dybdeskala

- 1 I **Tradisjonell**-visningen velger du **☰** > **Zoom** > **Splitt zoom** > **Av** for å slå på splitt-zoom.
- 2 Velg om nødvendig **☰** > **Ekkoloddoppsett** > **Utseende** > **A-skop** > **Av** for å slå på A-skopet.
- 3 Velg **☰** > **Zoom** > **Manuelt**.
- 4 Bruk piltastene til å justere zoom og dybde.
- 5 I **Tradisjonell**-visningen bruker du piltastene opp og ned for å flytte zoomvinduet. Vinduet til venstre forstørret innholdet i zoomvinduet.

Manuell innstilling av forsterkning





- 1 Gå til et ekkoloddskjerm bilde, og velg **☰** > **Forsterkning**.
- 2 Velg **▲** eller **▶** til du begynner å se støy i vanddelen av skjerm bildet.
- 3 Velg **▼** eller **◀** for å senke forsterkningen.



Justere dybdeskalaen

Du kan justere dybdeskalaen som vises på høyre side i skjermbildet. Manuell justering av området gjør at du kan vise et bestemt dybdeområde, noe som er å foretrekke ved isfiske. Bunnen vises på skjermbildet så lenge bunnen er innenfor det spesifiserte dybdeområdet. Når du stiller inn området på et skjermbilde, brukes innstillingen på alle skjermbilder. Når du stiller inn området på én ekkoloddvisning, brukes innstillingen på alle visningene.

1 Gå til et ekkoloddskjermbilde, og velg  > **Rekkevidde**.

2 Velg et alternativ:

- Hvis du vil øke intervallet manuelt, velger du  eller .
- Hvis du vil redusere området manuelt, velger du  eller .

TIPS: Gå til et ekkoloddskjermbilde, og velg  og  for raskt å justere området.

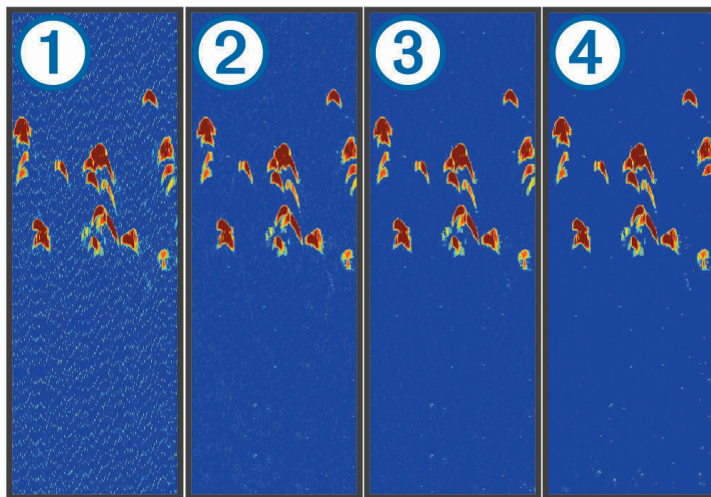
Angi scroll-hastigheten til Ultrascroll

Du kan angi hastigheten som ekkoloddet scroller med fra høyre mot venstre. Bruk en høyere scroll-hastighet for å se flere detaljer, spesielt mens båten er i bevegelse eller mens du dorger. Bruk en lavere scroll-hastighet for å la ekkoloddinformasjonen bli værende på skjermen over en lengre periode. Ved isfiske anbefales Ultrascroll alternativet. Når du angir scroll-hastigheten for én ekkoloddvisning, gjelder denne scroll-hastigheten for alle ekkoloddvisningene.

Gå til en ekkoloddvisning, og velg  > **Ekkoloddoppsett** > **Scroll-hastighet** > **Ultrascroll®**.

Redusere interferens

Du kan justere følsomheten for å redusere effekten av interferens fra støykilder i nærheten, for eksempel andre ekkolodd- og skopenheter.



Når du justerer interferensinnstillingen fra av ① til lav ②, middels ③ og høy ④, fjernes støyen gradvis, men det har liten påvirkning på sterke retursignaler. Du må bruke den laveste interferensinnstillingen som gir ønsket forbedring, for å fjerne interferensen fra skjermbildet. Ved isfiske anbefales alternativet Lav.

Gå til en ekkoloddvisning, og velg  > **Ekkoloddoppsett** > **Støyavvisning** > **Interferens** > **Lav**.

Indeks

B

bakgrunnslys **1**

E

ekkolodd

a-skop **2**

dybdeskala **4**

forsterkning **3**

interferens **4**

skop **1**

støy **4**

zoom **3**

S

skjermbilde, lysstyrke **1**

startskjerm, tilpasse **1**

støyavvisning **4**

svinger **2**

