

KD-X282DBT / KD-X182DB

DIGITAL MEDIAMOTTAGARE

Snabbstartsguide

JVCKENWOOD Corporation

Vi hänvisar till bilstereons BRUKSANVISNING på följande webbplats angående närmare detaljer kring funktioner och information:

<<https://www.jvc.net/cs/car/>>





Information gällande handhavande av gammal elektrisk eller elektronisk utrustning och för batterier (för länder som har tillämpat separata återvinningssystem för avfall)

Produkter och batterier med symbolen (en överkorsad papperskorg) ska inte disponeras som hushållsavfall.

Gammal elektrisk eller elektronisk utrustning och batterier ska återvinnas på en plats som har befogenhet att ta hand om dessa produkter och dess avfall.

Kontakta din lokala myndighet för information om närliggande återvinningsstationer.

Lämplig återvinning och handhavande av det elektroniska avfallet hjälper oss att skona våra naturtillgångar och förebygger skadliga effekter på vår hälsa och miljö.



Försäkran om överensstämmelse med avseende på RE-direktiv 2014/53/EU Försäkran om överensstämmelse med avseende på RoHS-direktiv 2011/65/EG

Tillverkare:

JVCケンウッド株式会社

3-12, Moriya-cho, Kanagawa-ku, Yokohama-shi, Kanagawa, 221-0022, JAPAN

EU-representant:

JVCケンウッド Europe B.V.

Amsterdamseweg 37, 1422 AC UITHOORN, THE NETHERLANDS

English

Hereby, JVCケンウッド declares that the radio equipment "KD-X282DBT/KD-X182DB" is in compliance with Directive 2014/53/EU.

The full text of the EU declaration of conformity is available at the following internet address:

<https://www.jvc.net/euukdoc/>

Français

Par la présente, JVCケンウッド déclare que l'équipement radio « KD-X282DBT/KD-X182DB » est conforme à la directive 2014/53/UE.

L'intégralité de la déclaration de conformité UE est disponible à l'adresse Internet suivante :

<https://www.jvc.net/euukdoc/>

Deutsch

Hiermit erklärt JVCケンウッド, dass das Funkgerät "KD-X282DBT/KD-X182DB" der Richtlinie 2014/53/EU entspricht.

Der volle Text der EU-Konformitätserklärung steht unter der folgenden Internetadresse zur Verfügung:

<https://www.jvc.net/euukdoc/>

Nederlands

Hierbij verklaart JVCケンウッド dat de radioapparatuur "KD-X282DBT/KD-X182DB" in overeenstemming is met Richtlijn 2014/53/EU.

De volledige tekst van de EU-verklaring van overeenstemming is te vinden op het volgende internetadres:

<https://www.jvc.net/euukdoc/>

Italiano

Con la presente, JVCケンウッド dichiara che l'apparecchio radio "KD-X282DBT/KD-X182DB" è conforme alla Direttiva 2014/53/UE.

Il testo integrale della dichiarazione di conformità UE è disponibile al seguente indirizzo internet:

<https://www.jvc.net/euukdoc/>

Español

Por la presente, JVCケンウッド declara que el equipo de radio "KD-X282DBT/KD-X182DB" cumple la Directiva 2014/53/UE.

El texto completo de la declaración de conformidad con la UE está disponible en la siguiente dirección de internet:

<https://www.jvc.net/euukdoc/>

Português

Deste modo, a JVCケンウッド declara que o equipamento de rádio "KD-X282DBT/KD-X182DB" está em conformidade com a Diretiva 2014/53/UE.

O texto integral da declaração de conformidade da UE está disponível no seguinte endereço de internet:

<https://www.jvc.net/euukdoc/>

Polska

Niniejszym, JVCケンウッド deklaruje, że sprzęt radiowy "KD-X282DBT/KD-X182DB" jest zgodny z dyrektywą 2014/53/UE.

Pełny tekst deklaracji zgodności EU jest dostępny pod adresem:

<https://www.jvc.net/euukdoc/>

Český

Společnost JVCケンウッド tímto prohlašuje, že rádiové zařízení "KD-X282DBT/KD-X182DB" splňuje podmínky směrnice 2014/53/EU.

Plný text EU prohlášení o shodě je dostupný na následující internetové adrese:

<https://www.jvc.net/euukdoc/>

Magyar

JVCケンWOOD ezennel kijelenti, hogy a „KD-X282DBT/KD-X182DB” rádióberendezés megfelel a 2014/53/EU irányelvnek.

Az EU konformitási nyilatkozat teljes szövege az alábbi weboldalon érhető el:

<https://www.jvc.net/euukdoc/>

Svenska

Härmed försäkras JVCKENWOOD att radioutrustningen "KD-X282DBT/KD-X182DB" är i enlighet med direktiv 2014/53/EU. Den fullständiga texten av EU-försäkran om överensstämmelse finns på följande Internetadress:
<https://www.jvc.net/euukdoc/>

Suomi

JVCKENWOOD julistaa täten, että radiolaite "KD-X282DBT/KD-X182DB" on direktiivin 2014/53/EU mukainen. EU-vaatimustenmukaisuusvaatimus löytyy kokonaisuudessaan seuraavasta internet-osoitteesta:
<https://www.jvc.net/euukdoc/>

Slovensko

S tem JVCKENWOOD izjavlja, da je radijska oprema »KD-X282DBT/KD-X182DB« v skladu s Direktivo 2014/53/EU. Celotno besedilo direktive EU o skladnosti je dostopno na tem spletnem naslovu:
<https://www.jvc.net/euukdoc/>

Slovensky

Spoločnosť JVCKENWOOD týmto vyhlasuje, že rádiové zariadenie „KD-X282DBT/KD-X182DB“ vyhovuje smernici 2014/53/EÚ. Celý text EÚ vyhlásenia o zhode nájdete na nasledovnej internetovej adrese:
<https://www.jvc.net/euukdoc/>

Dansk

Herved erklærer JVCKENWOOD, at radioudstyret "KD-X282DBT/KD-X182DB" er i overensstemmelse med Direktiv 2014/53/EU. EU-overensstemmelseserklæringen fulde ordlyd er tilgængelig på følgende internetadresse:
<https://www.jvc.net/euukdoc/>

Ελληνικά

Με το παρόν, η JVCKENWOOD δηλώνει ότι ο ραδιοεξοπλισμός «KD-X282DBT/KD-X182DB» συμμορφώνεται με την Οδηγία 2014/53/ΕΕ. Το πλήρες κείμενο της δήλωσης συμμόρφωσης της ΕΕ είναι διαθέσιμο στην ακόλουθη διεύθυνση στο διαδίκτυο:
<https://www.jvc.net/euukdoc/>

Eesti

Käesolevaga JVCKENWOOD kinnitab, et „KD-X282DBT/KD-X182DB“ raadiovarustus on vastavuses direktiiviga 2014/53/EL. Eli vastavusdeklaratsiooni terviktekst on kättesaadav järgmisel internetiaadressil:
<https://www.jvc.net/euukdoc/>

Latviešu

JVCKENWOOD ar šo deklarē, ka radio aparatūra „KD-X282DBT/KD-X182DB“ atbilst direktīvas 2014/53/ES prasībām. Pilns ES atbilstības deklarācijas teksts ir pieejams šādā tīmekļa adresē:
<https://www.jvc.net/euukdoc/>

Lietuviškai

Šiuo JVCKENWOOD pažymi, kad radijo įranga „KD-X282DBT/KD-X182DB“ atitinka 2014/53/EB direktyvos reikalavimus. Visą EB direktyvos atitikties deklaracijos tekstą galite rasti šiuo internetiniu adresu:
<https://www.jvc.net/euukdoc/>

Malti

B'dan, JVCKENWOOD jiddikjara li t-tagħmir tar-radju "KD-X282DBT/KD-X182DB" huwa konformi mad-Direttiva 2014/53/UE. It-test kollu tad-dikjarazzjoni ta' konformità huwa disponibbli fi-indirizz intranet li ġej:
<https://www.jvc.net/euukdoc/>

HRVATSKI / SRPSKI JEZIK

JVCKENWOOD ovim izjavljuje da je radio oprema "KD-X282DBT/KD-X182DB" u skladu s Direktivom 2014/53/EU. Gjeloviti tekst deklaracije Europske unije o usklađenosti dostupan je na sljedećoj internet adresi:
<https://www.jvc.net/euukdoc/>

ROMÂNĂ

Prin prezenta, JVCKENWOOD declară că echipamentul radio "KD-X282DBT/KD-X182DB" este în conformitate cu Directiva 2014/53/UE. Textul integral al declarației de conformitate UE este disponibil la următoarea adresă de internet:
<https://www.jvc.net/euukdoc/>

БЪЛГАРСКИ

С настоящото JVCKENWOOD декларира, че радиооборудването на "KD-X282DBT/KD-X182DB" е в съответствие с Директива 2014/53/ЕС. Пълният текст на ЕС декларацията за съответствие е достъпен на следния интернет адрес:
<https://www.jvc.net/euukdoc/>

Turkish

Burada, JVCKENWOOD "KD-X282DBT/KD-X182DB" radyo ekipmanının 2014/53/AB Direktifine uygun olduğunu bildirir. AB uyumluluk deklarasyonunun tam metni aşağıdaki internet adresinde mevcuttur.
<https://www.jvc.net/euukdoc/>

Русский

JVCKENWOOD настоящим заявляет, что радиооборудование «KD-X282DBT/KD-X182DB» соответствует Директиве 2014/53/EU. Полный текст декларации соответствия ЕС доступен по следующему адресу в сети Интернет:
<https://www.jvc.net/euukdoc/>

Українська

Таким чином, компанія JVCKENWOOD заявляє, що радіобладнання «KD-X282DBT/KD-X182DB» відповідає Директиві 2014/53/EU. Повний текст декларації про відповідність ЄС можна знайти в Інтернеті за такою адресою:
<https://www.jvc.net/euukdoc/>

Installation/Anslutning

Detta avsnitt är avsett för en yrkesinstallatör.

Överlåt för säkerhets skull anslutningar och montering åt en fackman. Rådgröer med återförsäljaren av bilstereon.

▲ VARNING

- Bilstereon kan endast drivas med en negativt jordad 12 V likströmskälla.
- Koppla loss batteriets negativa pol före anslutning och montering.
- Anslut inte batterikabeln (gul) och tändningskabeln (röd) till bilens underrede eller jordkabel (svart), eftersom det kan leda till kortslutning.
- För att förhindra kortslutning:
 - Isolera oanslutna kablar med eltejp.
 - Se till att jorda bilstereon i bilens underrede igen efter installation.
 - Fäst kablar med kabelklämmor och vira eltejp runt de kablar som kommer i kontakt med metalldelar för att skydda kablar.

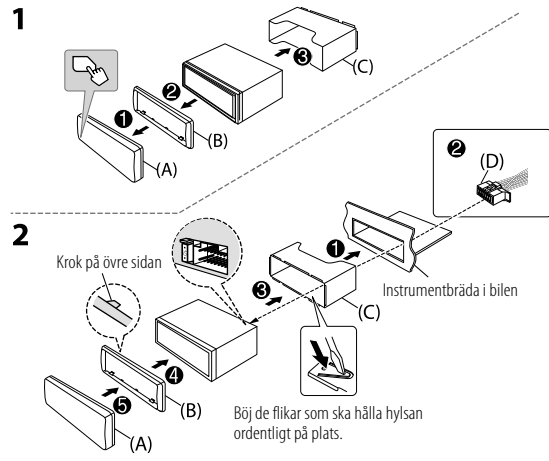
▲ FÖRSIKTIGHET

- Installera enheten i instrumentbrädan på fordonet. Vidrör inte bilstereons metalldelar medan bilstereon används eller strax efteråt. Sådana metalldelar som kylare och hölje blir väldigt varma.
- Anslut inte högtalarnas \ominus -kablar till bilens underrede, till jordkabeln (svart) eller parallellt.
- Anslut högtalare med en maximal ineffekt på över 50 W. Om högtalarnas maximala ineffekt är lägre än 50 W, så ändra inställningen [AMP GAIN] för att undvika att skada högtalarna.
- Montera bilstereon i en vinkel på under 30°.
- Om fordonets kabelstam inte innehåller någon tändningskoppling, så anslut tändningskabeln (röd) till den koppling i fordonets säkringsdosa som avger 12 V likström och som slås på och av med startnyckeln.
- Håll alla kablar borta från värmeavgivande metalldelar.
- När apparaten har installerats kontrollerar du att bromslampor, blinkers, vindrutetorkare, etc. på bilen fungerar korrekt.
- Om säkring går, så kontrollera först att inga kablar vidrör bilens underrede och byt sedan ut den gamla säkringen mot en ny säkring med samma amperetal.

■ Grundläggande funktioner

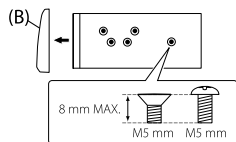
- 1 Ta ut startnyckeln ut tändlåset och koppla sedan loss bilbatteriets \ominus -pol.
- 2 Anslut kablar ordentligt. Se "Kabelanslutningar" på sidan 3.
- 3 Montera bilstereon i bilen. Se "Montering av bilstereon (i instrumentbräda)" nedan.
- 4 Anslut bilbatteriets \ominus -pol.
- 5 Tryck på \odot SRC för att slå på strömmen.
- 6 Ta loss frontpanelen och återställ bilstereon inom 5 sekunder. Se "Återställning" på sidan 4.

Montering av bilstereon (i instrumentbräda)



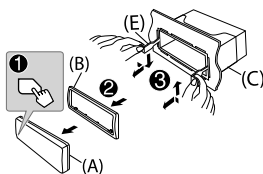
Montering av bilstereon (utan monteringskassett)

- 1 Ta loss monteringskassetten och ramplåten från bilstereon.
- 2 Anpassa hålen i bilstereon (på båda sidor) till bilens monteringskonsol och fäst bilstereon med skruvar (säljs separat).



⚠ Använd endast specificerade skruvar. Användning av fel slags skruvar kan skada bilstereon.

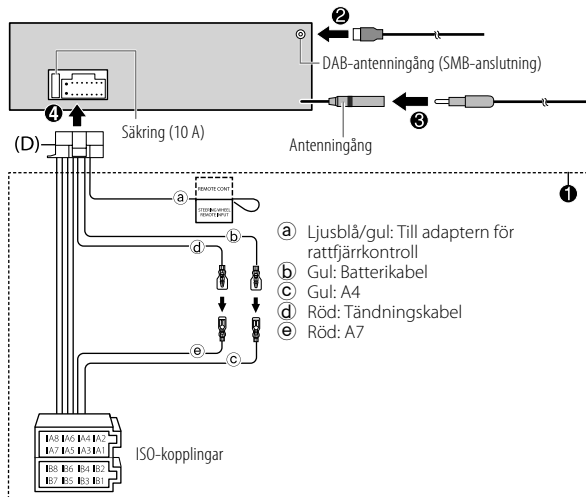
Demontering av bilstereon



■ Lista över delar (medföljer)

- (A) Frontpanel (x1)
- (B) Ramplåt (x1)
- (C) Monteringskassett (x1)
- (D) Kabelstam (x1)
- (E) Demonteringsnyckel (x2)

Kabelanslutningar



Stift	Färg och funktion
A4	Gul : Batteri
A5	Blå/vit : Strömstyrning (12 V \approx 350 mA)
A6	Orange/vit : Bilens ljusregleringsomkopplare
A7	Röd : Tändning (ACC)
A8	Svart : Jord
B1, B2	Lila \oplus , Lila/svart \ominus : Bakhögtalare (höger)
B3, B4	Grå \oplus , Grå/svart \ominus : Framhögtalare (höger)
B5, B6	Vit \oplus , Vit/svart \ominus : Framhögtalare (vänster)
B7, B8	Grön \oplus , Grön/svart \ominus : Bakhögtalare (vänster)

Före användning

VIKTIGT

- Läs igenom denna guide innan produkten används för att garantera korrekt användning. Det är särskilt viktigt att du läser och följer anvisningarna under rubrikerna Varning och Försiktighet i denna guide.
- Förvara guiden på en säker och lättåtkomlig plats för framtida behov.

▲ VARNING

Utför ingen manövrering som medför att uppmärksamheten för säker körning påverkas.

▲ FÖRSIKTIGHET

Volyminställning:

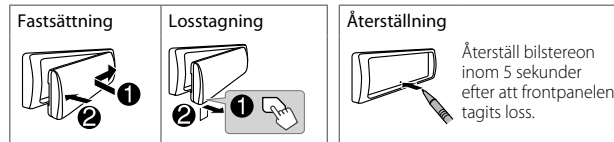
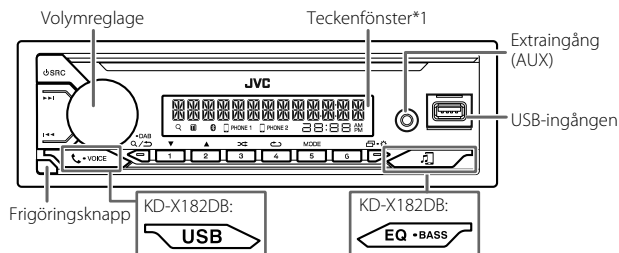
- Välj en volymnivå som gör det möjligt att höra ljud utanför bilen för att förhindra olyckor.
- Sänk volymen före uppspelning av digitala källor för att undvika att skada högtalarna genom en plötslig höjning av utnivån.

Allmänt:

- Undvik att använda en extern enhet, om det kan medföra att körsäkerheten påverkas.
- Se till att alla viktiga data har säkerhetskopierats. Vi bär inget ansvar för eventuell förlust av inspelade data.
- Låt aldrig metallföremål (såsom mynt eller metallverktyg) tränga in i bilstereon, eftersom det kan orsaka kortslutning.

Grundläggande manövrering

Frontpanel



För att	På frontpanelen
Slå på strömmen	Tryck på SRC . • Håll knappen intryckt för att slå av strömmen.
Reglera volymen	Vrid på volymreglaget.
Välja en källa	Tryck upprepade gånger på SRC .
Ändra informationen i teckenfönstret*2	Tryck upprepade gånger på S + ⚙ .

*1 Endast i förklarande syfte.

*2 En informationsvisning stöder musiksynchroniseringseffekt. Knapparnas ljusstyrkenivå ändras och synkroniseras med musikinivån.


Förberedande åtgärder

1 Bekräfta delningstyp och avbryt demonstrationen

När strömmen slås på alla första gången (eller [FACTORY RESET] ställs in på [YES]) visas följande i teckenfönstret: "2-WAY X'OVER" eller "3-WAY X'OVER" → "PRESS" → "VOLUME KNOB" → "TO CONFIRM".

- 1 Tryck på volymreglaget för att bekräfta aktuell delningstyp.
I teckenfönstret visas sedan: "CANCEL DEMO" → "PRESS" → "VOLUME KNOB".
- 2 Tryck på volymreglaget.
[YES] är valt som grundinställning.
- 3 Tryck en gång till på volymreglaget.
"DEMO OFF" visas.

2 Ställ in klockan och datum

- 1 Tryck in och håll  intryckt.
- 2 Vrid på volymreglaget för att välja [CLOCK] och tryck sedan på reglaget.

För att ställa in klockan


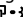
- 3 Vrid på volymreglaget för att välja [CLOCK ADJUST] och tryck sedan på reglaget.
- 4 Vrid på volymreglaget för att utföra inställningarna och tryck sedan på reglaget.
Ställ in tiden i ordningen "Timme" → "Minut".
- 5 Vrid på volymreglaget för att välja [CLOCK FORMAT] och tryck sedan på reglaget.
- 6 Vrid på volymreglaget för att välja [12H] eller [24H] och tryck sedan på reglaget.

För att ställa in datum

- 7 Vrid på volymreglaget för att välja [DATE SET] och tryck sedan på reglaget.
- 8 Vrid på volymreglaget för att utföra inställningarna och tryck sedan på reglaget.
Ställ in datumet i ordningen "Dag" → "Månad" → "År".
- 9 Tryck på  för att avsluta.

Tryck på  för att återgå till föregående inställningsobjekt.

3 Utför grundinställningar

- 1 Tryck in och håll  intryckt.
- 2 Vrid på volymreglaget för att välja en inställning (se följande tabell) och tryck sedan på reglaget.
- 3 Upprepa åtgärden i punkt 2 tills önskat alternativ är valt eller aktiverat.
- 4 Tryck på  för att avsluta.

Tryck på  för att återgå till föregående inställningsobjekt.

Grundinställning: [XX]

[SYSTEM]	
[KEY BEEP]	(Ej tillämpligt medan 3-vägs delning är valt.) [ON]: Aktiverar knapptryckstenen. ; [OFF]: Avaktiverar.
[FACTORY RESET]	[YES]: Återställer ursprungliga grundinställningar (utom lagrade stationer). ; [NO]: Avbryts.
[CLOCK]	
[CLOCK DISPLAY]	[ON]: Klocktiden visas i teckenfönstret även medan bilstereon är avslagen. ; [OFF]: Avbryts.
[ENGLISH]/[РУССКИЙ]/[ESPAÑOL]/[FRANCAIS]	
Välj visningspråk för meny och musikinformation, om tillämpligt. [ENGLISH] är valt som grundinställning.	

Digital radio

Angående DAB (Digital Audio Broadcasting)

DAB är ett av de digitala radiosändningssystem som finns tillgängliga idag. Det kan erbjuda ett störningsfritt ljud av digitalkvalitet utan signalförvrängning. Vidare kan text, bilder och data förmedlas med detta system. Till skillnad från FM-sändningar, där varje program sänds på en egen frekvens, kombinerar DAB-sändningar flera program (kallade "tjänster") för att bilda en "ensemble".

Den "primära komponenten" (huvudradiostationen) åtföljs ibland av en "sekundär komponent", som kan innehålla extra program eller annan information.

Förberedelse:

- 1 Anslut en DAB-antenn (säljs separat) till DAB-antenningsången. (Sidan 3)
- 2 Tryck upprepade gånger på \odot SRC för att välja DAB.
- 3 Tryck in \mathcal{Q}/\rightarrow DAB en stund för att starta uppdatering av tjänstlista. "DAB SORTING" visas och uppdatering startar. Uppdatering tar upp till 3 minuter. Inget avbrott (för t.ex. trafikinformation) kan ske under pågående uppdatering.

För att avbryta uppdatering av tjänstlista: Tryck in \mathcal{Q}/\rightarrow DAB en stund igen.

■ Sökning efter ensemble

- 1 Tryck upprepade gånger på \odot SRC för att välja DAB.
- 2 Tryck på $\leftarrow\leftarrow/\rightarrow\rightarrow$ för att starta automatisk ensemblesökning. (eller)
Tryck in och håll $\leftarrow\leftarrow/\rightarrow\rightarrow$ intryckt tills "M" blinkar och tryck sedan upprepade gånger för att söka efter en ensemble manuellt.
- 3 Tryck på $\leftarrow\leftarrow/\rightarrow\rightarrow$ för att välja en tjänst (primär eller sekundär) att lyssna på.

■ Inställningar i minnet

Upp till 18 tjänster kan lagras.

Lagring av tjänst

Under pågående mottagning av en tjänst

Håll någon av sifferknapparna (1 till 6).

(eller)

- 1 Tryck in och håll volymreglaget intryckt tills "PRESET MODE" blinkar.
- 2 Vrid på volymreglaget för att välja ett förvalsnummer och tryck sedan på reglaget.

"MEMORY" visas när tjänsten är lagrad.

Välj en lagrad tjänst

Tryck på någon av sifferknapparna (1 till 6).

(eller)

- 1 Tryck på \mathcal{Q}/\rightarrow DAB för att koppla in läget för val av DAB-sökning.
- 2 Vrid på volymreglaget för att välja [PRST] (förinställd tjänst) och tryck sedan på reglaget.
- 3 Vrid på volymreglaget för att välja ett förvalsnummer och tryck sedan på reglaget.

Håll \mathcal{Q}/\rightarrow DAB intryckt för att avbryta.

Analog radio

■ Sökning efter en station

- 1 Tryck upprepade gånger på \odot SRC för att välja FM eller AM.
- 2 Tryck på $\leftarrow\leftarrow/\rightarrow\rightarrow$ för att söka efter en station automatiskt.

(eller)

Tryck in och håll $\leftarrow\leftarrow/\rightarrow\rightarrow$ intryckt tills "M" blinkar och tryck sedan upprepade gånger för att söka efter en station manuellt.

■ Inställningar i minnet

Upp till 18 FM-stationer och 6 AM-stationer kan lagras i förvalsmminnet.

Stationslagring

Medan du lyssnar på en station....

Håll någon av sifferknapparna (1 till 6).

(eller)

- 1 Tryck in och håll volymreglaget intryckt tills "PRESET MODE" blinkar.
- 2 Vrid på volymreglaget för att välja ett förvalsnummer och tryck sedan på reglaget.

"MEMORY" visas när stationen är lagrad.

Val av lagrad station

Tryck på någon av sifferknapparna (1 till 6).

(eller)

- 1 Tryck på \mathcal{Q}/\rightarrow .
- 2 Vrid på volymreglaget för att välja ett förvalsnummer och tryck sedan på reglaget.

USB

Valbar källa: USB (För KD-X182DB: Tryck på USB för att direktvälja källan USB.)

Uppspelningsstart

Valet av källa ändras automatiskt och uppspelning startar, när en USB-enhet ansluts till USB-ingången.

För att	På frontpanelen
Hoppa bakåt/snabbspelning framåt	Tryck in och håll / intryckt.
Välja en fil	Tryck på / .
Välja en mapp	Tryck på 2 / 1 .
Upprepad uppspelning	Tryck upprepade gånger på 4 .
Slumpmässig uppspelning	Tryck upprepade gånger på 3 .

Menyinställningar

- 1 Tryck in - en stund för att gå till menyinställningar.
- 2 Vrid på volymreglaget för att välja önskat alternativ och tryck sedan på reglaget.
- 3 Upprepa åtgärden i punkt 2 tills önskat alternativ är valt/aktiverat.
- 4 Tryck på - för att avsluta.

Tryck på / för att återgå till föregående inställningsobjekt.

- Vi hänvisar till bilstereons BRUKSANVISNING på följande webbplats angående detaljer kring varje post: <<https://www.jvc.net/cs/car/>>
- Tillgängligheten för varje post varierar beroende på modell.

Menyposter

[EQ SETTING] : Väljer en förinställd frekvenskorrigerig eller ändrar egna ljudinställningar.

- [AUDIO CONTROL] : Ställer in föredragna ljudinställningar.
[SOUND EFFECT] : Ställer in föredragen ljudeffekt.
[DISPLAY] : Ställer in föredragen styrning för teckenfönstret.
[TUNER SETTING] : Inställningar för radiokälla.
[BT MODE] : Inställningar för användning av en Bluetooth-enhet.
[REMOTE APP] : Inställningar för användning av en smartmobil till att manövrera bilstereon.
[MIC GAIN]* : Ställer in mikrofonens känslighet.
[NR LEVEL]* : Justerar brusreduceringsnivån.
[ECHO CANCEL]* : Justerar fördröjningstiden för koppling av eko.
[SYSTEM] : Inställningar för bilstereon.
[CLOCK] : Justerar klockan.
[ENGLISH] : Väljer språk för meny och musikinformation.
[РУССКИЙ] : Väljer språk för meny och musikinformation.
[ESPANOL] : Väljer språk för meny och musikinformation.
[FRANCAIS] : Väljer språk för meny och musikinformation.
[DEMO MODE] : Aktiverar eller avaktiverar demonstrationsvisning.

* För KD-X282DBT: Endast tillgängligt under ett pågående telefonsamtal.

Övrig information

Vi hänvisar till bilstereons BRUKSANVISNING på följande webbplats angående manövreringar för uppspelning på en **AUX**-källa: <<https://www.jvc.net/cs/car/>>.
• Tillgängligheten för varje källa varierar beroende på modell.

Anmärkning gällande tekniska data

Frekvensomfång för Bluetooth:	Högtalarimpedans:
2,402 GHz — 2,480 GHz	4 Ω — 8 Ω
Bluetooth RF-uteffekt (E.I.R.P.):	Driftspänning:
+4 dBm (max.), effektklass 2	12 V likströms bilbatteri

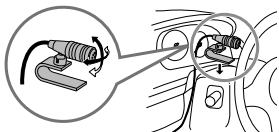
Bluetooth® (för KD-X282DBT)

- Beroende på mobiltelefonens Bluetooth-version, operativsystem och fasta programvaruversion kan det hända att Bluetooth-funktioner inte fungerar med denna bilstereo.
- Se till att slå på Bluetooth-funktionen på enheten när följande manövreringar ska utföras.
- Signalförhållanden varierar beroende på omgivning.

■ Anslutning av mikrofon

Anslut den medföljande mikrofonen till mikrofoningången på baksidan.

Justera
mikrofonvinkeln



Fäst vid behov
med kabelklämmor
(medföljer ej).

■ Parning och anslutning av en Bluetooth-enhet första gången

- 1 Tryck på **SRC** för att slå på bilstereon.
- 2 Leta fram och välj namnet på bilstereon ("KD-X282DBT") på Bluetooth-enheten.
- 3 Följ anvisningarna (A) eller (B) beroende på vad som visas i teckenfönstret. För vissa Bluetooth-enheter kan parningsordningen skilja sig från den som beskrivs i stegen nedan.

(A) "[Enhetsnamn]" → "XXXXXX" → "VOL – YES" → "BACK – NO"
"XXXXXX" står för en 6-siffrig kodnyckel som genereras slumpvis vid varje parning.

- 1 Kontrollera att kodnycklarna som visas på bilstereon och Bluetooth-enheten är samma.
- 2 Tryck på volymreglaget för att bekräfta kodnyckeln.
- 3 Manövrera Bluetooth-enheten för att bekräfta kodnyckeln.

(B) "[Enhetsnamn]" → "VOL – YES" → "BACK – NO"

- 1 Tryck på volymreglaget för att starta parning.
- 2 • Om "PAIRING" → "PIN 0000" rullar fram i teckenfönstret, så mata in PIN-koden "0000" i Bluetooth-enheten.
• Om endast "PAIRING" visas, så manövrera Bluetooth-enheten för att bekräfta parning.

"PAIRING COMPLETED" visas när parning är klar och **BT** visas när en Bluetooth-anslutning är upprättad.

■ Besvara ett samtal

Tryck på **VOICE** eller volymreglaget.

- Vrid på volymreglaget för att reglera telefonvolymen från [00] till [35].
- Tryck in och håll **VOICE** eller volymreglaget intryckt för att avsluta ett samtal.

■ Ljudspelare via Bluetooth

- 1 Tryck upprepade gånger på **SRC** för att välja BT AUDIO.
 - Tryckning på **AUD** tar fram BT AUDIO direkt.
- 2 Manövrera ljudspelaren via Bluetooth för att starta uppspelning.

För att	På frontpanelen
Starta/pausa uppspelning	Tryck på volymreglaget.
Välja grupp eller mapp	Tryck på 2▲ / 1▼.
Hoppa över bakåt/framåt	Tryck på t◀◀ / ▶▶i.
Hoppa bakåt/snabbspelning framåt	Tryck in och håll t◀◀ / ▶▶i intryckt.
Upprepad uppspelning	Tryck upprepade gånger på 4↻.
Slumpmässig uppspelning	Tryck upprepade gånger på 3🎲.

- Windows Media is a registered trademark or trademark of Microsoft Corporation in the United States and/or other countries. This product is protected by certain intellectual property rights of Microsoft. Use or distribution of such technology outside of this product is prohibited without a license from Microsoft.
- Android is a trademark of Google LLC.
- The Bluetooth® word mark and logos are registered trademarks owned by Bluetooth SIG, Inc. and any use of such marks by JVCKENWOOD Corporation is under license. Other trademarks and trade names are those of their respective owners.

